

Opérationnalisation du capital naturel et des services écosystémiques

Des concepts aux applications dans la vie réelle



Malgré une compréhension améliorée des liens entre la santé des écosystèmes, la production de services écosystémiques et le bien-être humain, les concepts de services écosystémiques (SE) et de capital naturel restent difficiles à appliquer aux problèmes de politique et de gestion.

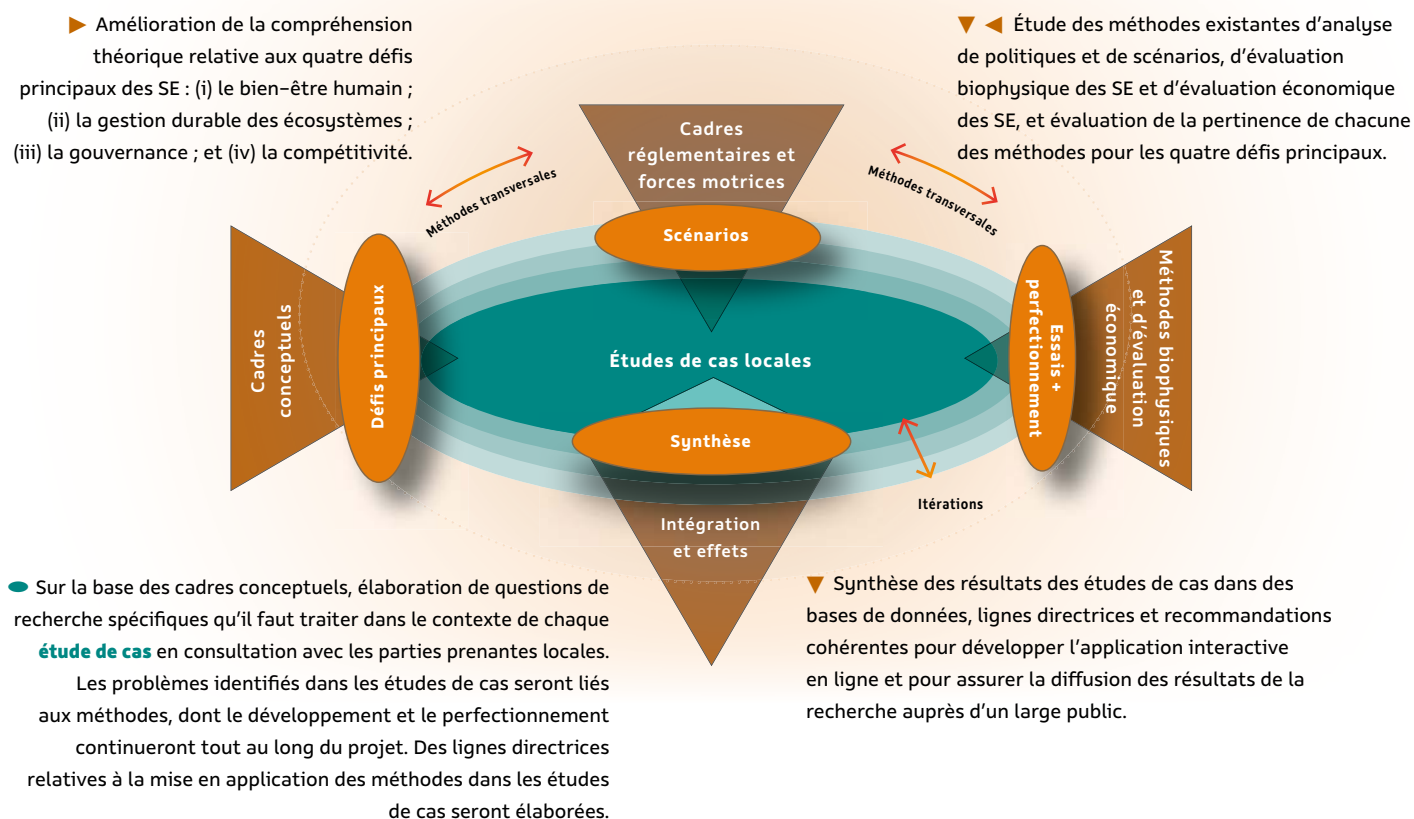
Le projet de recherche européen **OpenNESS** traduit les deux concepts en cadres opérationnels. Ceux-ci fournissent des solutions testées, pratiques et sur mesure qui peuvent être intégrées dans la gestion des terres, des eaux et urbaine ainsi que dans le processus décisionnel. Le projet examine la manière dont les concepts sont liés aux initiatives politiques sectorielles et intersectorielles de l'UE, et comment ils les soutiennent. Il examine les potentialités et les contraintes des concepts.

Les études de cas à plusieurs échelles sont au cœur du projet **OpenNESS**. Cette approche vise à fonder les idées et les théories sur des données et analyses du monde réel. Pour ce faire, on travaille avec les décideurs et parties prenantes des secteurs public et privé afin de mieux comprendre les types de problèmes rencontrés dans ces différentes études de cas.

Le projet **OpenNESS** vise entre autres la réalisation d'une application interactive en ligne qui peut être utilisée dans des situations réelles. L'application offrira des outils pratiques, des méthodes et des exemples de meilleures pratiques qui sont efficaces et adaptables à une variété de contextes décisionnels.

Le consortium **OpenNESS** regroupe 35 partenaires, dont 10 PME, originaires de 14 pays européens et de 4 pays non européens.

La méthode de OpenNESS est basée sur un cycle itératif de développement et de perfectionnement méthodologique lié à la mise en œuvre dans une série d'études de cas réelles.

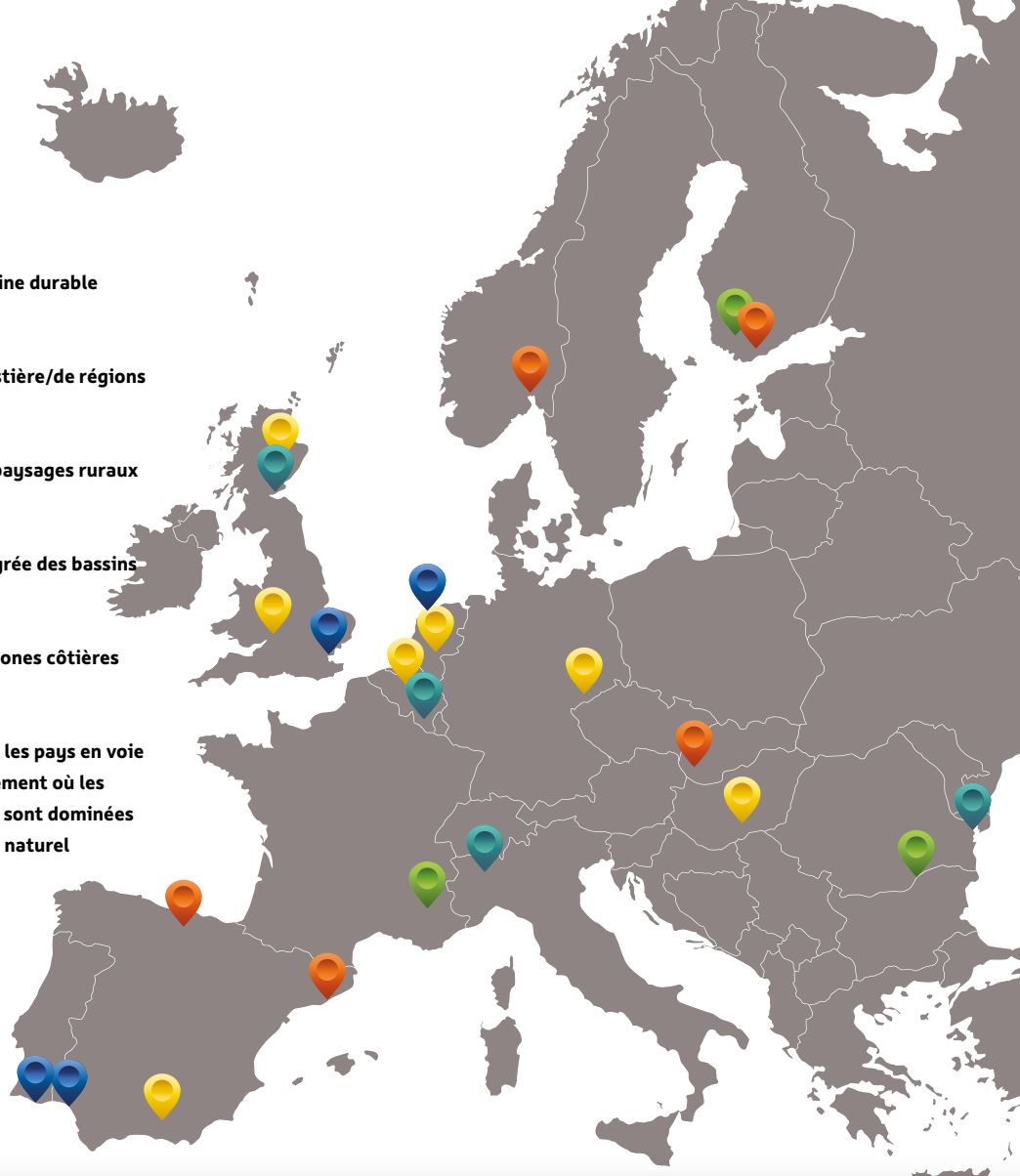


Études de cas

Les études de cas de OpenNESS embrassent divers systèmes socio-écologiques et sont regroupées selon la politique et la gestion.



-  Gestion urbaine durable
-  Gestion forestière/de régions boisées
-  Gestion des paysages ruraux mixtes
-  Gestion intégrée des bassins versants
-  Gestion des zones côtières
-  Régions dans les pays en voie de développement où les exportations sont dominées par le capital naturel



 www.openness-project.eu  info@openness-project.eu

 [OpenNESS_eu](https://twitter.com/OpenNESS_eu)  [Operationalisation of Natural Capital and Ecosystem Services](https://www.linkedin.com/company/openness-project/)

Partenaires

- ▶ Finnish Environment Institute (SYKE) • Finlande (coordonnateur)
- ▶ Helmholtz-Centre for Environmental Research (UFZ) • Allemagne
- ▶ Wageningen University and Research Centre (Alterra) • Pays-Bas
- ▶ Netherlands Environmental Assessment Agency (PBL) • Pays-Bas
- ▶ Centre for Ecology and Hydrology (CEH-NERC) • Royaume-Uni
- ▶ University of Oxford (UOXF-ECI) • Royaume-Uni
- ▶ University of Nottingham (UNOTT-CEM) • Royaume-Uni
- ▶ Norwegian Institute for Nature Research (NINA) • Norvège
- ▶ Research Institute for Nature and Forest (INBO) • Belgique
- ▶ Joint Research Centre (JRC-IES) • Italie
- ▶ University of Helsinki (UH) • Finlande
- ▶ European Centre for Nature Conservation (ECNC) • Pays-Bas
- ▶ Institut national de recherche en sciences et technologies pour l'environnement et l'agriculture (IRSTEA) • France
- ▶ Centre for Ecological Research of the Hungarian Academy of Sciences (MTA ÖK) • Hongrie
- ▶ University of Bucharest (UB-DSES) • Roumanie
- ▶ Forest Research and Management Institute (ICAS) • Roumanie
- ▶ Institute of Landscape Ecology of the Slovak Academy of Sciences (ILE SAS) • Slovaquie
- ▶ Centre for Environmental and Sustainability Research, University of Lisbon (CENSE FFCT-UNL) • Portugal
- ▶ Fundación Tecnalia Research & Innovation • Espagne
- ▶ Autonomous University of Madrid (UAM) • Espagne
- ▶ Autonomous University of Barcelona (UAB) • Espagne
- ▶ Aarhus University (AU) • Danemark
- ▶ Environmental Social Science Research Group Ltd (ESSRG) • Hongrie
- ▶ Environment Bank Ltd (EBL) • Royaume-Uni
- ▶ HUGIN Expert AS • Danemark
- ▶ Vista Analyse AS • Norvège
- ▶ REGIOPLÁN Nitra • Slovaquie
- ▶ IRIDRA Srl • Italie
- ▶ Geoflux GbR • Allemagne
- ▶ Indian Institute of Bio-Social Research and Development (IBRAD) • Inde
- ▶ Wing Process Consultancy • Pays-Bas
- ▶ Kinross Estate Company (KEC) • Royaume-Uni
- ▶ São Paulo State University (UNESP) • Brésil
- ▶ Austral Scientific Research Centre (CADIC CONICET) • Argentine
- ▶ Kenya Forestry Research Institute (KEFRI) • Kenya